

Team



Anestesia – Informativa e consenso

Caro paziente

Affinché l'operazione prevista per Voi o per Vostro figlio/ Vostra figlia possa essere eseguita con successo e senza dolore è necessaria un'anestesia. Durante il colloquio Vi informeremo personalmente sulle procedure e su vantaggi e svantaggi dei vari tipi di anestesia. Il tipo e le procedure dell'anestesia saranno stabilite insieme a Voi, in modo che siano le più adatte all'operazione prevista e per Voi stessi. Vi preghiamo di leggere con attenzione questo foglio informativo e di riempire il questionario dell'ultima pagina prima del colloquio con l'anestesista.

Sicurezza e effetti collaterali dell' anestesia

Indipendentemente dal tipo di anestesia, la sicurezza è molto alta, il rischio che si verificano complicazioni mortali è estremamente basso persino in pazienti con malattie croniche. Le importanti funzioni corporee saranno monitorizzate continuamente e, se necessario, ottimizzate. Molto rari sono danni temporanei o permanenti causati dall' anestesia. Assai rari sono episodi di eccitazione o confusione che necessitano di un trattamento (p.e. farmaceutico) per evitare danni gravi.

Secondo misure adottate speciali si possono verificare rischi aggiuntivi. Misure speciali sono la trasfusione di sangue o di componenti del sangue. Può essere necessaria l' introduzione di cateteri specializzati nei vasi sanguigni (cannula arteriosa, catetere venoso centrale) che possono dar luogo a rischi aggiuntivi come emorragie o danni del tessuto.

Generi più importanti di anestesia

➤ Anestesia generale

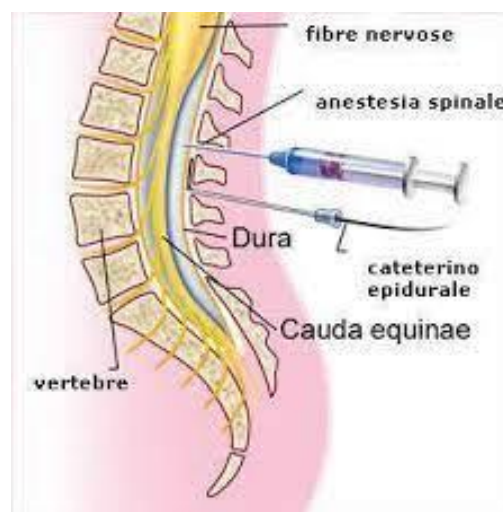
Mediante diversi medicinali l'anestesia generale sopprime la coscienza e la percezione del dolore per la durata dell'intervento. Generalmente la respirazione deve esser sostenuta in modo artificiale, senza peraltro che il paziente ne abbia coscienza.

Il dosaggio dei narcotici avviene in modo individualizzato ed è monitorizzato continuamente.

➤ **Anestesia regionale o blocco nervoso**

In molte operazioni è possibile rendere insensibile al dolore solamente la zona del corpo che deve essere operata. Durante un'operazione in anestesia regionale o blocco nervoso è possibile restare svegli, ascoltare musica con le cuffie o sonnecchiare con l'aiuto di ipnotici. Nel caso l'effetto dell'anestesia locale risulti insufficiente, è sempre possibile somministrare antidolorifici o indurre un'anestesia generale. I tipi di anestesia regionale più importanti sono:

- **Anestesia spinale:** L' anestetico viene iniettato nel liquido che circonda il midollo spinale. La regione di effetto si riscalderà prima di diventare insensibile al dolore e temporaneamente paralizzata. Dopo 2- 3 ore l'effetto sarà in regressione, a secondo il medicinale scelto può persistere più lungo.
- **Anestesia epidurale o peridurale:** L' anestetico viene iniettato nello spazio tra il midollo spinale e il canale vertebrale.



- **Altre anestesi come blocco nervoso:** Con un anestetico locale vengono insensibilizzati uno o più nervi, p.e. quelli che controllano il braccio/ la mano/ il ginocchio/ la gamba/ il piede (blocco del plesso). I nervi sono visualizzati tramite ecografia, in modo che l' anestetico può essere iniettato precisamente nello spazio previsto. Nello stesso modo possono essere posizionati cateteri specializzati per la terapia analgetica.

➤ **Anestesi combinate (anestesia regionale e generale)**

In caso di interventi prolungati o di operazioni su bambini vengono spesso usate entrambe le tecniche, per alleviare il dolore postoperatorio.

➤ **Monitoraggio con sedazione (MAC=monitored anesthesia care)**

In certi interventi (p.e. inserimento di pace-maker, operazioni agli occhi, spesso con anestesi locale eseguita dal chirurgo stesso) il team di anestesia controlla di continuo il paziente, somministrandogli calmanti, antidolorifici e altri medicinali in funzione delle necessità, in modo che l'intervento possa procedere in modo sicuro e confortevole per il paziente.

➤ **Speciali rischi dell'anestesia generale**

Danni ai denti (specialmente in caso di denti già danneggiati), aspirazione di contenuto gastrico nei polmoni, lesioni alle corde vocali. Effetti sgradevoli che si possono verificare dopo un'anestesia generale e di regola non di lunga durata sono: raucedine, difficoltà nella deglutizione, nausea e vomito, brividi, sensazione di freddo e difficoltà nella minzione.

➤ **Speciali rischi dell'anestesia regionale e del blocco nervoso (anestesia parziale)**

Danni ai nervi (alterazione della sensibilità fino a paralisi permanente), mal di testa, calo della pressione sanguigna con nausea.

La soppressione del dolore può rivelarsi insufficiente durante un'anestesia regionale. In tal caso è sempre possibile completarla con un'anestesia totale.

➤ **Speciali rischi del monitoraggio con sedazione (MAC= monitored anesthesia care)**

La somministrazione di calmanti e di antidolorifici può provocare difficoltà della respirazione e sonnolenza.

Terapia del dolore postoperatorio

Per alleviare il dolore postoperatorio sono disponibili diversi medicinali e metodi, che saranno utilizzati gradualmente secondo le necessità individuali.

Il Vostro contributo alla Vostra sicurezza

Per un certo tempo prima dell'anestesia non dovrete né bere né mangiare. Attenetevi strettamente alle prescrizioni. Rinunciate al fumo il giorno prima dell'operazione.

Il giorno dell'operazione assumete solo i medicinali prescritti dal medico. Lasciate in camera le lenti a contatto, le protesi dentarie, gli anelli e i gioielli.

Se siete dimessi il giorno stesso dell'anestesia, come nel caso di interventi ambulatoriali, fatevi accompagnare a casa da una persona di fiducia. In genere dovrete astenervi fino al mattino successivo dalla guida di veicoli, da decisioni importanti e dall'assunzione di alcolici. Consultate anche il nostro prospetto informativo per gli interventi ambulatoriali.

Cenni generali

Queste informazioni Vi serviranno a prepararvi al colloquio personale col medico anestesista. Vi preghiamo di chiedere ulteriori spiegazioni su tutto ciò che non Vi risulta chiaro e di scrivere qui sotto eventuali domande. Nel caso che abbiate bisogno di chiarimenti aggiuntivi rivolgetevi alla nostra segreteria o in caso d'urgenza al nostro medico di turno (vedi sotto).

Le Vostre domande:

.....

.....

.....

.....

Ulteriori notazioni del medico sul colloquio informativo:

(situazioni individuali di aumentato rischio, indicazione per l'anestesia prevista, decorso dell'anestesia, cateteri nei vasi sanguigni, fase postoperatoria compresa la ventilazione assistita/reparto di cure intensive, trasfusioni, metodi per economizzare il sangue)

.....

.....

.....

.....

Anestesia prevista:

Terapia del dolore postoperatoria prevista:

Convenzionale Pompa (PCA) Peridurale Cat. periferico

Con la presente firma certifico di aver chiarito e compreso nel corso di un colloquio personale a me adeguato, il tipo e il decorso della prevista anestesia (vantaggi e svantaggi dei diversi metodi, possibili complicazioni, rischi di speciali procedimenti, particolarità che aumentano il rischio) e mi dichiaro a tutto ciò consenziente. Sono d'accordo anche sulle modifiche e sul prolungamento dell'anestesia se si renderanno necessarie.

Luogo, data

Durata del colloquio.....

Firma del/della paziente/dei genitori.....

Specialista in anestesia/Medico.....

In caso di ulteriori domande o chiarimenti potete rivolgervi in ogni momento a noi:

Ospedale Cantonale KSGR: Orario di consultazione segretaria anestesia 09:00 – 16:30, Tel. 081 256 76 30
oppure medico anestesista di turno 081 256 65 08